

INSTRUKCJA

TEMAT:

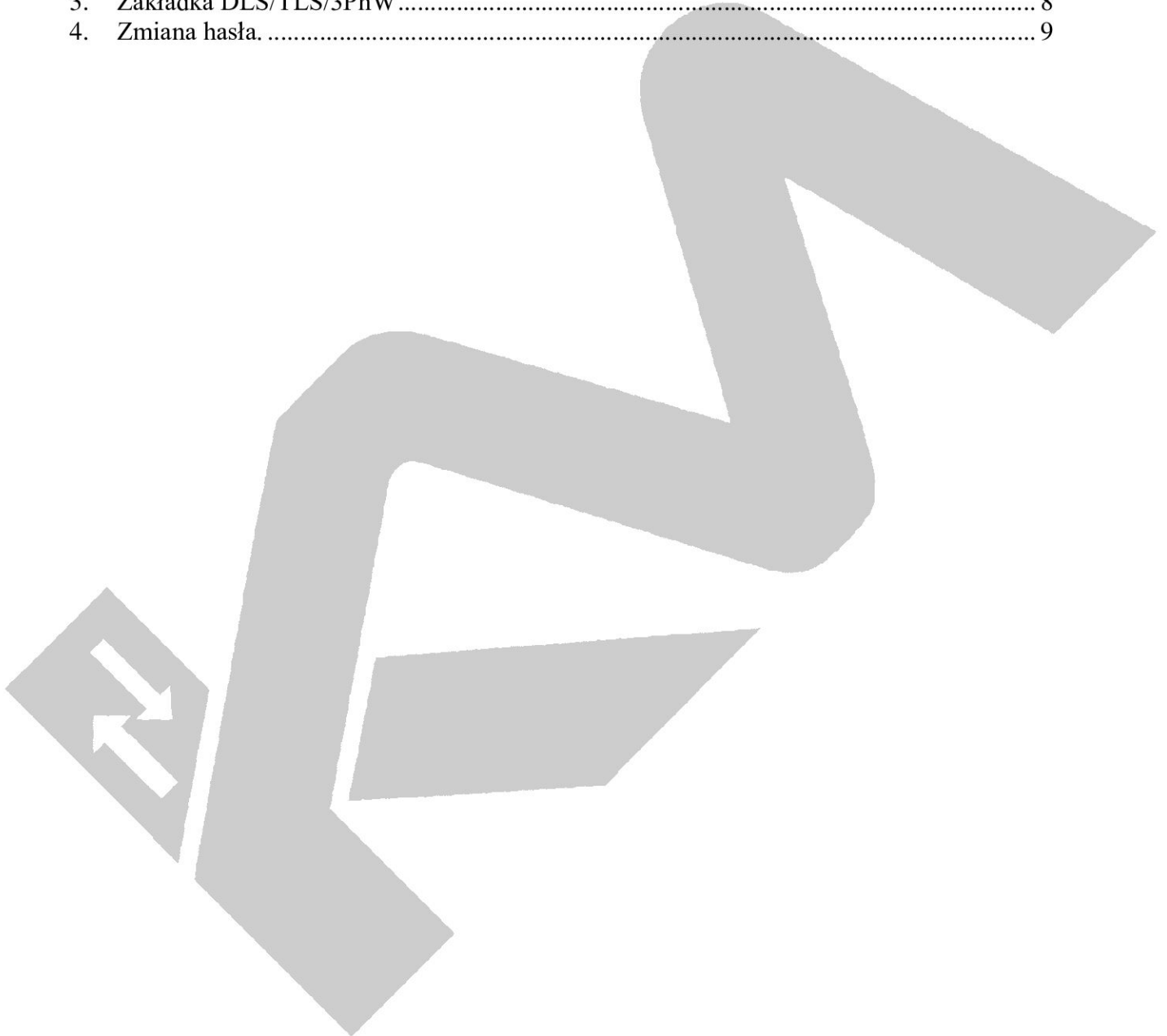
Instrukcja obsługi modułu systemu centralnej baterii, z poziomu przeglądarki.





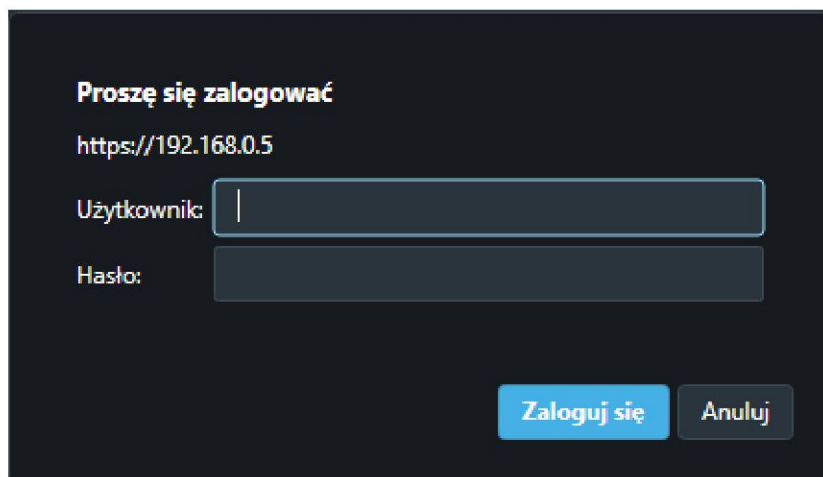
Spis treści:

1. Struktura strony głównej oraz logowanie.	2
1.1. Ekran startowy po zalogowaniu do systemu	3
1.2. Zakładka Strona główna – ekran startowy.	4
2. Informacja o obwodach centralnej baterii (zakładka status obwodów).....	6
3. Zakładka DLS/TLS/3PhW	8
4. Zmiana hasła.	9



1. Struktura strony głównej oraz logowanie.

Po uruchomieniu przeglądarki oraz wpisaniu adresu domyślnego 192.168.1.5, ukazuje się widok ekranu logowania do systemu ZB-S Webmoduł.



Proszę się zalogować

https://192.168.0.5

Użytkownik:

Hasło:

W celu zalogowania się do kontrolera należy podać następujące dane:

Logowanie jako użytkownik:

UŻYTKOWNIK: User

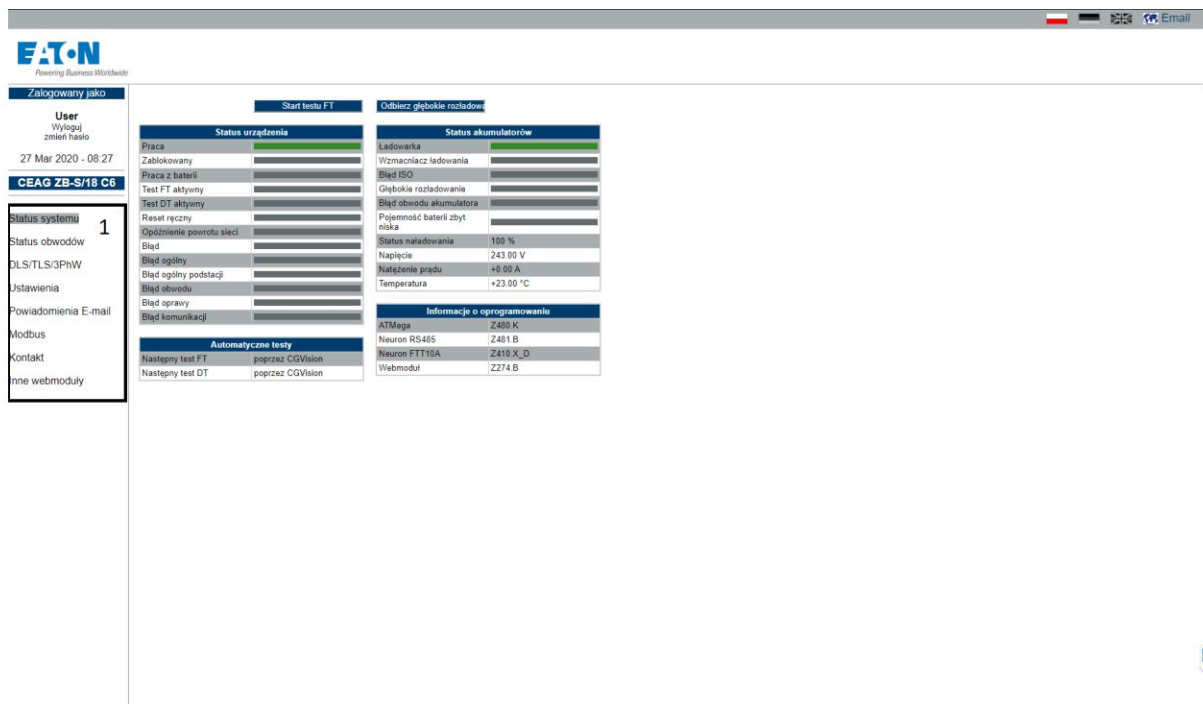
HASŁO: GUEST

Możliwa jest zmiana hasła użytkownika, została ona pokazana w dalszej części instrukcji. Konto użytkownika pozwala na dostęp do monitorowania stanu poszczególnych opraw oraz błędów związanych z systemem centralnej baterii.

Domyślnie system aktualizuje informacje co 10 sekund, możliwa jest zmiana tego interwału przez autoryzowany serwis.

1.1. Ekran startowy po zalogowaniu do systemu

Po zalogowaniu do systemu ukazuje się następujący widok:



The screenshot shows the EATON system interface. On the left, there is a navigation menu with a '1' next to 'Status systemu'. The main area displays several data panels:

- User:** Włocaj, zmień hasło, 27 Mar 2020 - 08:27
- CEAG ZB-S/18 C6**
- Status systemu:** 1
- Status obwodów:** DLS/TLS/3PhW
- Ustawienia:** Jstawienia
- Powiadomienia E-mail:** Powiadomienia E-mail
- Modbus:** Modbus
- Kontakt:** Kontakt
- Inne webmoduły:** Inne webmoduły

The main content area is divided into several sections:

- Start testu FT:**
 - Status urządzenia:** Praca, Zalogowany, Praca z baterii, Test FT aktywny, Test DT aktywny, Reset ręczny, Opóźnienie powrotu sieci, Błąd, Błąd ogólny, Błąd ogólny podstaw, Błąd sterownika, Błąd oprawy, Błąd komunikacji
 - Automatyczne testy:**

Następny test FT	poprzez CGVision
Następny test DT	poprzez CGVision
- Odbierz głębokie rozładowanie:**
 - Status akumulatorów:** Ładowarka, Wzmacniacz ładowania, Błąd ISO, Głębokie rozładowanie, Błąd obwodu akumulatora, Pojemność baterii zbyt niska, Status naładowania: 100 %, Napięcie: 243.00 V, Natężenie prądu: +8.00 A, Temperatura: +23.00 °C
 - Informacje o oprogramowaniu:**

ATMega	Z489 K
Neuron RS485	Z481 B
Neuron FTT6A	Z416X_D
Webmoduł	Z274 B

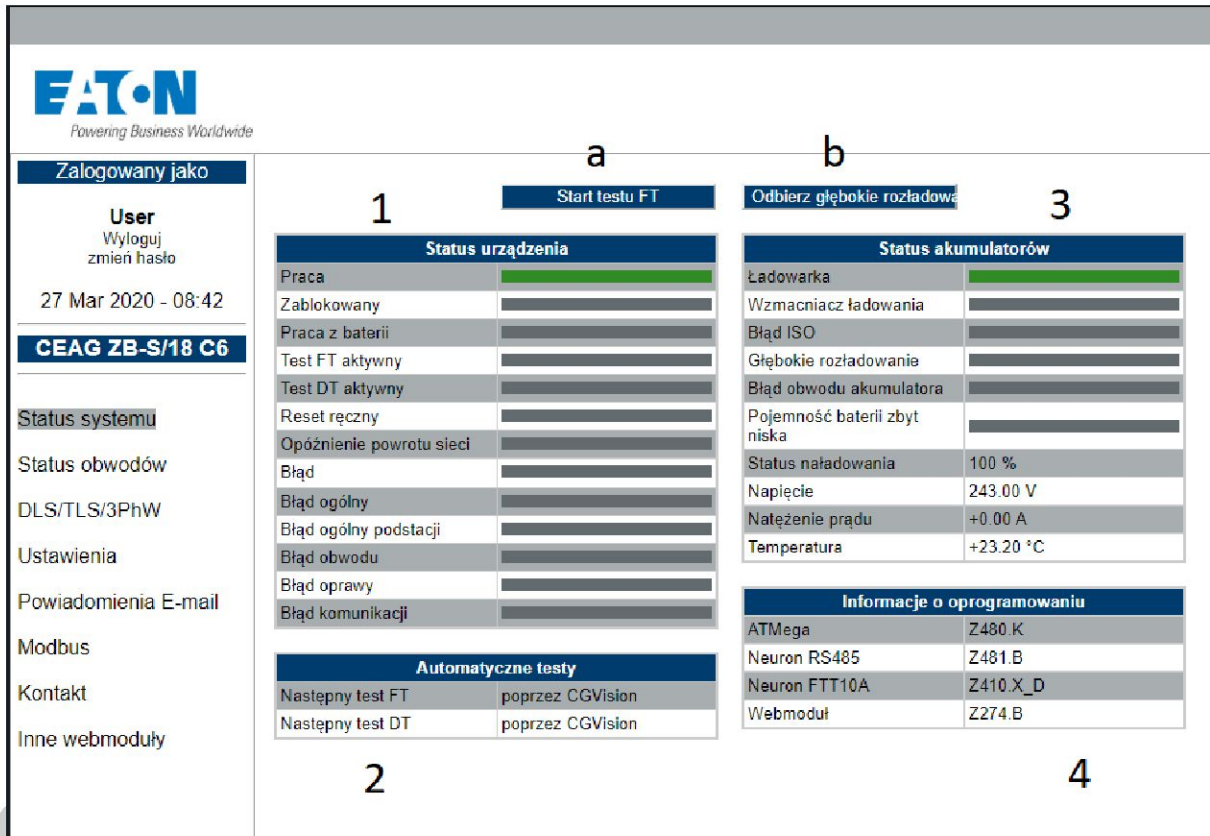
W prawym górnym rogu znajduje się opcja zmiany języka. Po kliknięciu na daną flagę język zostaje zmieniony.

Po lewej stronie (1) znajduje się menu nawigacyjne, dzięki niemu można w prosty sposób nawigować po wszystkich opcjach.

- Status systemu – ekran startowy, w tym miejscu wyświetlone jest podsumowanie związane z systemem Centralnej Baterii, takie jak błędy oraz testy,
- Status obwodów – wyświetla zainstalowane moduły SKU oraz umożliwia podgląd poszczególnych obwodów systemu,
- DLS/TLS/3PhW – umożliwia podgląd zainstalowanych modułów DLS/TLS oraz stanu ich pracy,
- Ustawienia – opcja przeznaczona do konfiguracji dla autoryzowanego serwisu,
- Powiadomienia E-mail – opcja przeznaczona do konfiguracji dla autoryzowanego serwisu,
- Modbus - opcja przeznaczona do konfiguracji dla autoryzowanego serwisu,
- Kontakt – w tym miejscu podany jest adres za pomocą którego można skontaktować się z producentem systemu,
- Inne webmoduły – wyświetla inne połączone moduły w danej sieci.

1.2. Zakładka Strona główna – ekran startowy.

W tym miejscu wyświetlany jest status dla całego systemu.



EATON
Powering Business Worldwide

Zalogowany jako

User
Wyloguj
zmień hasło

27 Mar 2020 - 08:42

CEAG ZB-S/18 C6

Status systemu

Status obwodów

DLS/TLS/3PhW

Ustawienia

Powiadomienia E-mail

Modbus

Kontakt

Inne webmoduły

a

1 **Start testu FT**

Status urządzenia

Praca	
Zablokowany	
Praca z baterii	
Test FT aktywny	
Test DT aktywny	
Reset ręczny	
Opóźnienie powrotu sieci	
Błąd	
Błąd ogólny	
Błąd ogólny podstacji	
Błąd obwodu	
Błąd oprawy	
Błąd komunikacji	

2

Automatyczne testy

Następny test FT	poprzez CGVision
Następny test DT	poprzez CGVision

b

3 **Odbierz głębokie rozładowanie**

Status akumulatorów

Ładowarka	
Wzmacniacz ładowania	
Błąd ISO	
Głębokie rozładowanie	
Błąd obwodu akumulatora	
Pojemność baterii zbyt niska	
Status naładowania	100 %
Napięcie	243.00 V
Natężenie prądu	+0.00 A
Temperatura	+23.20 °C

4

Informacje o oprogramowaniu

ATMega	Z480.K
Neuron RS485	Z481.B
Neuron FTT10A	Z410.X_D
Webmoduł	Z274.B

W zakładce Status systemu wyświetlany jest status dla całego systemu. Status ten jest podzielony na cztery kategorie:

- (1) – status urządzenia,
- (2) – automatyczne testy,
- (3) – status akumulatorów,
- (4) – informacje o oprogramowaniu.

W kategorii (1) – status urządzenia znajdują się następujące informacje o systemie:

- Praca – zielony pasek oznacza brak błędów systemu,
- Zablokowany - opcja blokady oświetlenia w trybie awaryjnym np. do celów serwisowych,
- Praca z baterii - praca oprawy w trybie awaryjnym, zasilanie z akumulatorów,
- Test FT aktywny – aktualnie przeprowadzany jest test funkcjonalny oprawy,
- Test DT aktywny – aktualnie przeprowadzany jest test akumulatorów,
- Reset ręczny – został ręcznie uruchomiony ponownie sterownik centralnej baterii,
- Opóźnienie powrotu do sieci – nastąpił powrót zasilania systemu, ale nie minął jeszcze założony czas aby system mógł pracować normalnie,

- Błąd – ogólny błąd związany ze sterownikiem,
- Błąd ogólny – błąd związany z opravami,
- Błąd ogólny podstacji – błąd związany z podstacją centralnej baterii,
- Błąd obwodu – na jednym z obwodów centralnej baterii nastąpiła przerwa,
- Błąd oprawy – błąd źródła światła oprawy,
- Błąd komunikacji – błąd komunikacji pomiędzy Webmodułem a komputerem PC.

W kategorii (2) – automatyczne testy znajdują się następujące informacje:

- Następny test FT – w tym miejscu znajduje się data następnego testu funkcjonalnego,
- Następny test DT – w tym miejscu znajduje się data następnego testu akumulatora.

W kategorii (3) – status akumulatorów znajdują się następujące informacje:

- Ładowarka – zielony pasek oznacza prawidłową pracę,
- Wzmacniacz ładowania – zostaje aktywowany podczas procesu ładowania akumulatorów,
- Błąd ISO – błąd związany ze zwarcie w obwodzie akumulatorów,
- Głębokie rozładowanie – informacja o głębokim rozładowaniu zostaje podana przez użytkownika, zostaje wdrażane wtedy specjalne ładowanie akumulatorów mające na celu ochronę urządzenia,
- Błąd obwodu akumulatora – błąd występujący w układzie połączeń akumulatorów,
- Pojemność baterii zbyt niska – po wyświetleniu takiego błędu należy wymienić akumulatory, w tym celu prosimy skontaktować się z autoryzowanym serwisem,
- Status naładowania – wartość podana w %,
- Napięcie – napięcie DC występujące w obwodzie zasilania centralnej baterii,
- Natężenie prądu – wartość prądu na wyjściu z akumulatorów,
- Temperatura – temperatura panująca w szafie akumulatorów (lub w pomieszczeniu jeżeli akumulatory umieszczone zostały na stelażu).

W kategorii (4) zostały umieszczone informacje o aktualnym oprogramowaniu.

Użytkownik ma także dostęp do dwóch przycisków (a) oraz (b).

Przycisk (a) wyzwala test funkcjonalny FT systemu, przycisk (b) służy do poinformowania sterownika o głębokim rozładowaniu baterii. Powinno się go wcisnąć w momencie gdy centralna bateria została rozładowana i przez dłuższy czas nie była podłączona do sieci.

2. Informacja o obwodach centralnej baterii (zakładka status obwodów)

	1	2	3	4	5	6	7	8
1						CG-S 4x1.5A		
2								
3								
4								
5								

Po wejściu w zakładkę status obwodów, pokazuje się schemat zainstalowanych modułów SKU centralnej baterii. W tym przypadku moduł SKU jest zamontowany z adresem 1.6. Po wejściu do danego obwodu poszczególnych SKU ukazuje się następujący widok.

Stan	Nazwa	Przełącznik 1	Przełącznik 2
1	Obwód 2		
2	Wersja Z426.V		
3	Montaż modułu CG		
4			
5			
6	Przełącznik 1		
7	Zgodnie z ustawieniami obwodu		
8	Przełącznik 2		
9	Praca na jasno (bateria)		
10	Błąd ISO		
11			
12	Błąd komunikacji		
13			
14			
15	Bezpiecznik AC		
16	Bezpiecznik DC		
17			
18	Przebieg		
19	Prąd nominalny I < I _{min}		
20			

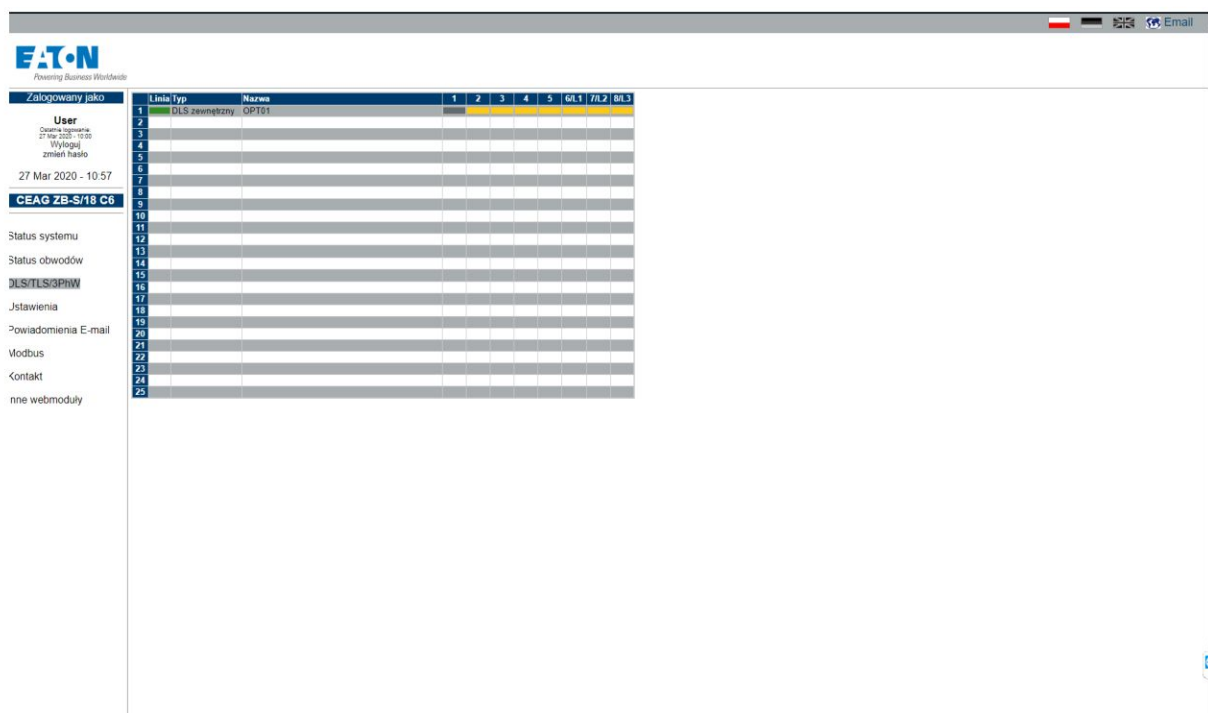
Po tabelce po lewej stronie (1) można odczytać podstawowe parametry i stany danego obwodu takie jak:

- Adres SKU i jego typ,
- Numer obwodu,
- Wersja oprogramowania,
- Tryb monitorowania,
- Przełącznik 1 – tryb wyzwalania obwodu w przypadku braku napięcia,
- Przełącznik – tryb wyzwalania zapasowy obwodu w przypadku braku napięcia,
- Błąd ISO,
- Błąd komunikacji z SKU,
- Bezpiecznik AC – zielony pasek wskazuje, że bezpiecznik jest sprawny,
- Bezpiecznik DC – zielony pasek wskazuje, że bezpiecznik jest sprawny,
- Przeciążenie – zapalenie się czerwonego paska świadczy o przeciążeniu obwodu,
- Prąd nominalny $I < I_{min}$ – tryb używany w przypadku monitorowania prądu opraw,
- Cofnij – pozwala na cofnięcie do ekranu obwodów SKU.

W tabelce po prawej stronie (2) można odczytać parametry poszczególnych opraw danego obwodu:

- Stan oprawy – kolor paska wskazuje stan oprawy:
 - Szary – tryb pracy awaryjnej,
 - Żółty – tryb pracy ciągłej lub tryb testowania,
 - Czerwony – błąd oprawy.
- Nazwa – nazwa danej oprawy,
- Przełącznik 1 – sposób wyzwalania oprawy,
- Przełącznik 2 – zapasowy tryb wyzwalania oprawy.

3. Zakładka DLS/TLS/3PhW



Linia	Typ	Nazwa	1	2	3	4	5	6/1	7/2	8/3
1	DLS zewnętrzny	OPT01								
2										
3										
4										
5										
6										
7										
8										
9										
10										
11										
12										
13										
14										
15										
16										
17										
18										
19										
20										
21										
22										
23										
24										
25										

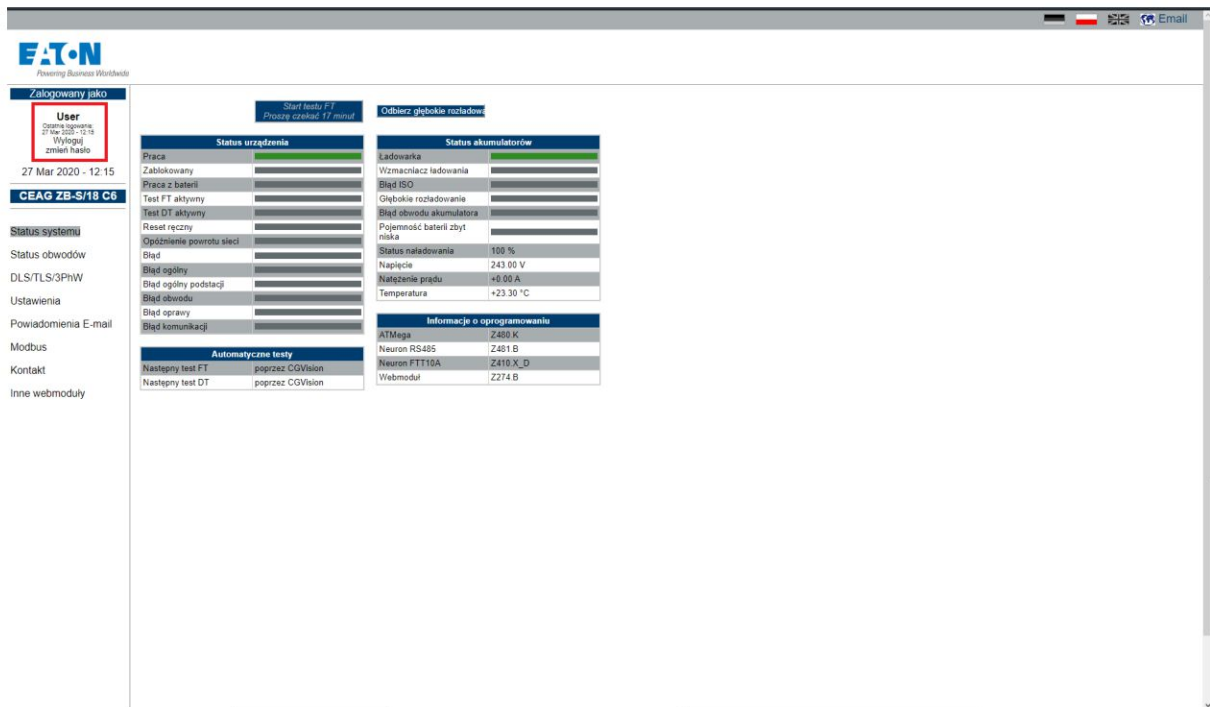
Zakładka DLS/TLS/3PhW pozwala na obserwowanie stanu urządzenia DLS.

W tabelce można odczytać poszczególne informacje takie jak:

- Linia – zielony pasek oznacza że urządzenie DLS jest poprawnie odczytywane i działa prawidłowo,
- Typ – typ zainstalowanego urządzenia,
- Nazwa,
- Kolejne numery oznaczają kolejne wyjścia modułu DLS
 - Szary – wyjście nieaktywne (napięcie na obwodzie jest prawidłowe) nie działa oświetlenie awaryjne,
 - **Żółty** – wyjście niezainstalowane.

4. Zmiana hasła.

Aby zmienić hasło należy po zalogowaniu na stronie głównej przejść do kategorii zmień hasło, która znajduje się w lewym górnym rogu strony.



Po przejściu do ekranu zmieniania hasła ukazuje się taki widok:

zmień hasło

Użytkownik:

Stare hasło:

Hasło:

Powtórz hasło:

Akceptuj hasło nie spełniające wymagań (Min. 6 znaków + 2 znaki specjalne):

- Minimum 6 znaków
- Mała litera
- Wielka litera
- Numery
- Znaki specjalne

Należy podać stare hasło oraz nowe, które musi spełniać następujące wymagania:

- Minimum 6 znaków,
- Co najmniej jedna mała litera,
- Co najmniej jedna wielka litera,
- Co najmniej jedna cyfra,
- Co najmniej jeden znak specjalny.

Zaznaczając okienko „Akceptuj hasło nie spełniające wymagań” można pominąć te wymagania, jednak jest to niezalecane ze względów bezpieczeństwa.